



Kommungemensam information

Näringslivsutveckling

Datacenter

I samverkan med marknadsbolaget The Node Pole pågår marknadsföring av våra erbjudanden inom datacenteretablering. Tre kundbesök har hitintills genomförts. Tillsammans med Luleå Tekniska Universitet ser vi även på möjligheterna med återanvändning av energi från datacenter.

Storforsen

Rekryteringen av vaktmästare till Storforsens naturreservat har genomförts. Under sommaren 2016 kommer vi att bemanna Storforsen sju dagar i veckan med två vaktmästare som arbetar deltid. Rekrytering av turistvärdinnor till vår turistinformation i Storforsen är genomförd och den öppnar i mitten av juni.

Konsultstöd till nyföretagande

Tillsammans med den upphandlade konsulten inom affärsutveckling genomförs det stöd och hjälp till nystartade företag samt till etablerade företag som vill utveckla sin verksamhet. Under våren har vi även genomfört uppföljning och företagsbesök till de 15-tal företagsledare som genomförde vårt ledarutvecklingsprogram.

Samhällsbyggnad

Översiktsplanering

- Fördjupad översiktsplan för centrum - förslag om arbetsgång beslutas av KS.
- KF har beslutat göra mindre ändringar i den kommuntäckande översiktsplanen.

- Kartering genom primärkarta kommer att ske under 2016-2017 av Kanis och Nygård samt inre delen av Prästgården där primärkarta i nuläget saknas.

Pågående detaljplaner

- Planförslag för norra Nyfors industriområde ska antas av KF i juni 2016.
- Samråd har genomförts om detaljplanen vid nya Västermalm mellan Korsträskbäcken och Pärkans förskola. Planen kommer att antas hösten 2016.
- Detaljplan för Nybergshägnan inväntar beslut om lokalisering av framtida äldreboende för att planhandlingarna ska stämma överens med vad kommunen vill bygga i området.
- Detaljplan för Altuna industriområde ska ställas ut för granskning.

Samverkan

Enheten deltar i mellankommunal samverkan inom flera olika områden. För små kommuner är det särskilt värdefullt att kunna samverka eftersom det minskar sårbarheten och ger möjlighet till kompetensutveckling för handläggare och annan personal. Exempel på pågående samverkan där enheten ingår:

- GIS4Web - Fyrkantenkommunernas gemensamma GIS-system (GIS är förkortning för geografiska informations-system).
- GIS-samverkan med Piteå kommun - gemensam driftsmiljö och gemensam personal.

- Miljösamverkan Norrbotten - samtliga länets kommuner samverkar avseende prövning och tillsyn inom miljöbalkens område, för närvarande täkter, enskilda avlopp, asylboenden och värmepumpar. I höst inleds samverkan inom förorenade områden, samt schaktmassor och rivningsavfall inklusive förorenade massor. Gemensam projektledare.
- Samverkan regional trafikstrategi - Luleåregionens fem kommuner samverkar kring framtagandet av en gemensam trafikstrategi rörande persontransporter i området.
- Norrbottens plannätverk - nätverk för alla samhällsplanerare i länet
- Fyrkantens och Piteälvens vattenråd - samverkan med övriga intressenter rörande vattenförvaltning i de båda avrinningsområdena.
- Fyrkantens ordförande- och chefsnätverk inom miljö bygg och plan - kvartalsvisa möten och genomförande av olika gemensamma projekt.

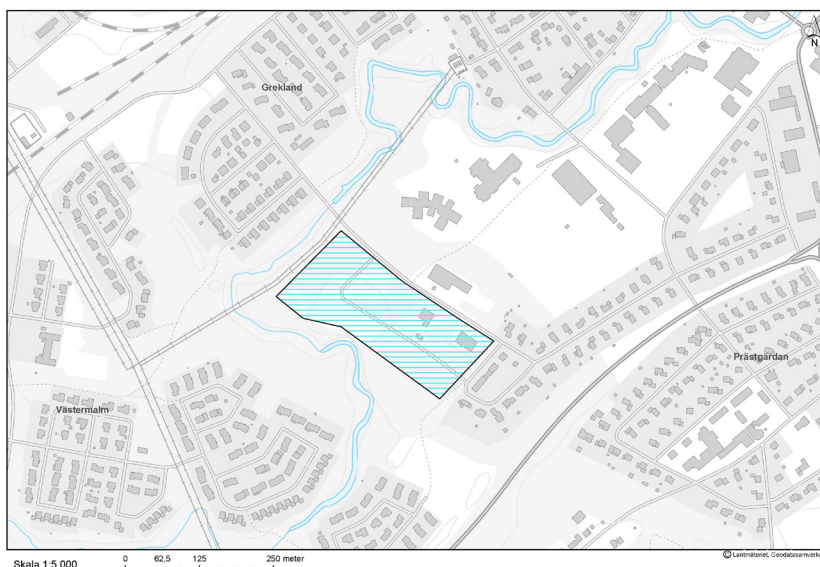
Bemanningsenheten

Antalet vikariebeställningar har under april och hittills i maj legat ganska stadigt på mellan 50-70 per dag i snitt. Vilket innebär att det varje dag jobbar någonstans mellan 50-70 vikarier ute i våra verksamheter.

Under första kvartalet i år har vi endast 3,7 % olösta beställningar totalt sett. Om man tittar på fördelningen av vikarietimmarna mellan priogrupperna tar priogrupp 3 - timvikarier klart högst andel, ca 76 %. Priogrupp 1- Resursteamet täcker upp för ca 17 % och priogrupp 2 - tillsvidareanställda som önskar mer arbetstid tar 7 % av de timmar Bemanningsenheten bokar ut för korttidsfrånvaro.

I slutet av denna vårtermin har vi känt av en viss svårighet att hitta tillräckligt många vikarier för korttidsfrånvaro till skolans verksamhetsområde. Detta kan illustreras med ett exempel på hur det sett ut under april månad. Skolan inklusive fritidsverksamheten stod för 11,2 % av det totala antalet beställningar som kommit in till Bemanningsenheten under april, men står för hela 42 % av det totala antalet olösta beställningar i alla verksamheter.

Som jämförelse kan vi titta på äldreomsorgen som stod för 42,8 % av det totala antalet vikariebeställningar, men där har vi färre olösta beställningar än i skolan.



27 % av det totala antalet olösta beställningar fanns inom äldreomsorgen.

Vi arbetar ständigt med att rekrytera nya timvikarier där behov finns, så även i skolan. Utmaningen ligger ofta i att många vikarier saknar erforderlig utbildning inom skolans yrken och inte känner sig trygga med att leda en klass, framförallt inte inom skolans senare år.

I övrigt står omsorgen om funktionshindrade inklusive enheten för EKB för 27 %, förskolan för 12 % och kosten för 7 % av det totala antalet lagda beställningar. Tillsättningarna av sommarens semestervikariat fortlöper och sista pusselbitarna håller på att falla på plats. Vi har liksom tidigare år haft några sena avhopp, men inget utöver det vanliga. Prognosen för tillgången på timvikarier vid korttidsfrånvaro under sommaren är generellt sett låg då de flesta går på schemalagda vikariat under hela eller delar av sommaren. Här är resursteamet en stor tillgång.

Kostfunktionen

Rekryteringar

Under 2016 har hittills 6 personer valt att säga upp sig, varav 5 för att gå i pension. Rekryteringarna har fram tills nu gått bra, men det är fortfarande två tjänster kvar att tillsätta. Hösten kommer att bli en spännande tid, då ny personal ska introduceras. Det är framför allt Älvkraköket och Fluxenköket som berörs av nyanställningar.

Höstterminens skol- och förskolematsedel

Efter att ha genomfört ett antal maträd under våren (alla skolor erbjuds men vissa har valt att inte delta) så kommer vi nu att lägga sista handen vid höstterminens skol- och förskolematsedel. Vi har tagit till oss av synpunkter och önskemål och kommer att göra vissa förändringar. Vi fortsätter också mot målet att laga fler rätter från grunden och att kunna baka mer mjukt bröd själva.

Nutritionsriktlinje

I kommunen har det precis beslutats om en ny nutritionsriktlinje och under april och maj har de första träffarna genomförts med denna som grund. Tanken är att på flera plan jobba med maten som det viktiga verktyg som den är, att olika aktörer ska veta sin roll och att rätt insatser ska sättas in. Maten ska hamna i fokus på ett annat sätt än tidigare och alla ska jobba mot samma mål, god nutrition och att undvika fel- och undernäring samt kunna upptäcka, behandla och följa upp på ett bra sätt.

Enkät

Under maj månad har en enkät skickats hem till samtliga personer som har matdistribution från Fluxenköket. Syftet är att undersöka kundnöjdheten och att efter genomförd undersökning hitta förbättringsområden att jobba vidare med. Denna undersökning är ett av målen i SP 16.

Kommunövergripande

Mellankommunal samverkan

Projektet gemensamt Lönecentrum (LC) Älvsbyn-Piteå är inne i sitt slutskede, rekrytering av chef pågår och de sista formella besluten ska fattas innan verkställighet. Enligt nuvarande plan kommer LC att etableras 2016-09-01.

Organisation

Förberedelser pågår för en ny organisation för kommunledningen/kommunledningskontoret.

Personalfunktionen

Lärlönelyftet - Regeringen har fattat beslut om en särskild satsning för höjda lärarlöner, för att öka läraryrkets attraktivitet och därigenom resultatet i skolan. Stadsbidraget kan rekvideras första gången hösten 2016. Personalchef och skolchef förbereder hur det ska hanteras.

Löneavtal Kommunal - centrala parter har tecknat ett 3 årigt avtal. Personalchefen förbereder hur avtalet ska hanteras, tidsplan för löneöversynsprocessen etc.

Chefsutveckling - utifrån genomförd chefsenkät, med fokus på chefsförutsättningar och arbetsmiljö har ett chefsutvecklingsprogram utformats för 2016/2017.

Organisatorisk och social arbetsmiljö - personalavdelningen förbereder utbildningsinsatser hösten 2016 för chefer och skyddsombud, med anledning av Arbetsmiljöverkets nya föreskrift AFS 2015:4.

Medarbetarenkät - hösten 2016 kommer en medarbetarenkät att genomföras kommunens medarbetare. Det blir således ett bra material att jämföra med den enkät som gjordes 2013.

Ekonomi

DÅR april - delårsrapport april är inne i sitt slutskede.

Upphandling städ - arbetet pågår med att ta fram förfrågningsunderlag underlag inför den planerade städupphandlingen. Underlaget är framtaget i nära samarbetet med verksamheterna.

IT

Stadsnätet - första steget i samverkan med Kalix-Arvidsjaur-Älvsbyn är i princip genomfört. Förberedelser för nästa steg pågår, det innebär att dessa tre kommuner, tillsammans med IT Norrbotten, kan nyttja fler gemensamma resurser för att höja kvalitén i nätet.

Skanova och Telia projekterar och marknadsför sin fiberutbyggnad av tätorten, vilket sker i nära samverkan med kommunens Stadsnät.

Kansli

Digitalisering - den tekniska livslängden på första omgången I pads, som lämnades ut, börjar vara till ända. Därför planeras nu en omsättning av dessa. Preliminärt sker den under hösten.

Barn- och fritid informerar

Fritid & kultur

Preliminärt program – Sommarlovsaktiviteter 27/6 - 20/8 för barn och ungdom i ålder 6-15 år:

- Åldrarna 6-12 år har en fast tid mellan kl. 10-12 för aktiviteter.
- Åldrarna 13-15 år har en fast tid mellan kl. 13-15 för aktiviteter.
- Måndagar: bowling, varje vecka
- Onsdagar: bio, varje vecka
- Dansvecka 27/6 – 1/7. Klassisk balett, Street- och breakdance.
- Konstverkstad 11-15/7.
- 2 badresor till Nord Poolen Boden.

- Aktiviteter i Forum, Lomtjärnsparken och på selholmen dagligen. Aktiviteterna sker i samvekan med ABF, NBV, Mutcho och är gratis.

Skolövergripande

Planering och organisering av sommarens förskole-, och fritidshemsverksamhet är klar. Sommaröppen förskola blir Åsens förskola. Fritidshem kommer att erbjudas vid Parkskolan. Sommarverksamheterna är sammanslagna under veckorna 27-31 därefter startar ordinarie verksamheter åter vid respektive enhet.

Förskolan

Under sommaren kommer renoveringsar-

betena att fortstätta vid Timmersvansens förskola. I och med att ordinarie förskolechef vid Åsens förskoleområde är sjukskriven finns Carina Ljuslinder som vikarie vid Åsens förskola.

Grundskolan, grundsärskola, förskoleklass och fritidshem

Vid Knut Lundmarkskolan kommer en grundsärskoleklass att uppstartas i samband med läsårsstart ht 2016. Under kommande läsår kommer tre elever att ingå i grundsärskoleklassen, nästkommande läsår kommer ytterligare ett antal elever. I dagsläget finns elever med rätt att mottas i grundsärskolan integrerade i vanliga klasser men med det ökade beho-

vet av grundskola och en tillrättalagd skolmiljö utökas organisationen vid Knut Lundmarkskolan med en egen grundskola.

I och med att rektor vid Parkskolan valt att avsluta sin anställning kommer förändringar att ske inom rektorsorganisationen. Linus Sköld kommer att tjänsteplaneras vid Parkskolan från och med ht 2016. Till Vidsels rektorsområde pågår nu rekrytering av rektor, denna kommer att vara klar innan semesterperioden och ny rektor planeras vara på plats till läsårsstart.



Knut Lundmarkskolan. Foto: Peter Lundberg.

Socialtjänsten informerar

Chefsrekrytering

Rekryteringen av två enhetschefer till enheten för personlig assistans pågår. De två cheferna för personlig assistans Eva Engman och Kristina Karlsson tillträder nya befattningar inom kommunen den 1 juni. Anställningarna beräknas bli färdiga under augusti månad.

Ensamkommande ungdomar

Två projekt är på gång inom EKB-verksamheten. Det första projektet som påbörjats under april månad är ett samarbete med Sparbanken Nord, Piteå Summer Games samt Älvsby IF. Syftet med projektet är att utbilda ensamkommande ungdomar i Älvsbyn till fotbollsdomare som kan både döma och jobba med iordningsställande av och efterarbete vid Piteå

Summer Games fotbollsturnering. Vidare så kommer ungdomarna att verka som domare inom ungdomsfotbollen inom kommunen. Ungdomarna har avslutat sin utbildning och kommer inom kort att döma sina första matcher med stöd av en erfaren handledare från Piteå domarklubb.

Ett annat projekt som är i startgruppen är sommarlovsentreprenör. Det är ett pilotprojekt som dels syftar till att ge ungdomar en möjlighet att lära sig entreprenörskap, dels att kompetensutveckla handledare kring vilka svårigheter och utmaningar ensamkommande ungdomar har om de skall klara av att driva egna entreprenörprojekt. Ett pilotprojekt kommer att pågå under ett år med att låta ungdomarna pröva på att arbeta som entreprenörer. Projektet underlättar för

ungdomarna att skapa nya kontaktytor där de får möjlighet att träna sig i att möta nya människor i samhället vilket stärker självbilden och bidrar till en bättre integration.

Bägge projekt finansieras med erhållna medel från externa företag, fonder samt egen arbetsinsats

Flyktingsituationen

En ny prognos från migrationsverket visar att antalet asylsökande blir färre men att kommunmottagandet av nyanlända med uppehållstillstånd ökar under 2016 och 2017. Den nya aprilprognosen för asylmottagandet under år 2016 har minskat jämfört med Migrationsverkets prognos från februari. Mellan 40 000 och 100 000 asylsökande beräknas komma till Sverige i år varav 4 000 till 14 000 är ensamkommande barn. Planeringsscenariot är 60 000 asylsökande varav 7 000 är ensamkommande barn. Det innebär att antalet asylsökande ökar under andra halvåret men i betydligt mindre omfattning än under hösten 2015. Trots att höstens akuta situation i mottagningssystemet har förbättrats under våren kommer effekterna från hösten 2015 att påverka asylsystemet under flera år framöver. Migrationsverket har just nu 170 000 personer inskrivna, varav drygt 140 000 väntar på ett beslut i sitt asylärende, och de behöver sina dagliga behov tillgodosedda under tiden som deras asylärenden prövas.



Norrskan över Älvåkra idrottsplats. Foto: Peter Lundberg.

Glad sommar!



Redaktör/foto: Peter Lundberg
Ansvarig utgivare: Magnus Nordström

www.alvsbyn.se